



Bijlage: Diensten & vestigingen met meerdere LRK nummers

Inhoud

Dagopvang 5

Wennen.....	5
Diensten en voorwaarden KDV	5
52 weken contract	5
Contract-tegoed-uren.....	5
51 weken contract.....	5
46 weken contract	5
40 weken contract	5
Extra opvang	5
Tweetalige opvang.....	5
Flexibele opvang	5
Aanpassen diensten	5
Tot slot.....	5
Vestiging met meerdere LRK nummers	5

Buitenschoolse opvang 5

52 weken contract	5
Diensten en voorwaarden BSO	5
Strippenkaart	5
Contract-tegoed-uren.....	5
51 weken contract.....	5
46 weken contract	5
40 weken contract	5
0 uren vakantie contract.....	5
Vakantiecontract.....	5
Extra opvang	5

Bijlage: Diensten & vestigingen met meerdere LRK nummers

Opvang tijdens studiedagen en lesvrije dagen.....	5
Vervoer van/naar Buitenschoolse Opvang.....	5
Voorschoolse opvang	5
Aanpassen diensten	5
Tot slot.....	5
BSO vestigingen met meerdere LRK nummers.....	5

Peuteropvang & Voorschool (VVE) 5

Diensten en voorwaarden PO & VVE.....	5
Peuteropvang en VVE	5
Aanpassen diensten	5
Aanvullende voorwaarden VVE.....	5
Tot slot.....	5



Dagopvang

Bijlage: Diensten & vestigingen met meerdere LRK nummers

Diensten en voorwaarden KDV

Voor alle hieronder vermelde diensten geldt dat CompaNanny bepaalt of het binnen jouw locatie mogelijk is om deze pakketten te (blijven) afnemen. Op de [vestigingspagina](#)¹ op onze website zie je welke dienst op jouw locatie aangeboden wordt.

Wennen

Als CompaNanny een ondertekende overeenkomst ontvangen heeft, kan het wennen bij CompaNanny starten. Indien jouw kind komt wennen bij CompaNanny vóór de aanvangsdatum van de overeenkomst, zijn de overeenkomst en aanvullende voorwaarden reeds van toepassing.

CompaNanny wil dat een kind zich geleidelijk vertrouwd voelt in de nieuwe omgeving. Daarom biedt CompaNanny een wenprogramma aan, dat bestaat uit drie wenmomenten:

- Wenmoment 1: het eerste wenmoment duurt ongeveer 2 uur en vindt plaats vóór de aanvangsdatum, waarbij er geen kosten aan verbonden zijn;
- Wenmoment 2: het tweede wenmoment duurt ongeveer 4 uur en vindt plaats op de eerste dag van het contract. Deze dag wordt volledig in rekening gebracht, ongeacht de duur van het wenmoment.
- Wenmoment 3: het derde wenmoment varieert tussen de 6 en 9 uur en vindt plaats op de tweede dag van het contract. Deze dag wordt volledig in rekening gebracht, ongeacht de duur van het wenmoment.

Als een kind meer tijd nodig heeft om te wennen, worden aanvullende afspraken gemaakt.

Ongeveer vier weken voor de aanvangsdatum nemen wij contact op om de wendagen te bespreken en een intakegesprek (plaatsingsgesprek) in te plannen.

¹ <https://www.compananny.com/locaties/>

Bijlage: Diensten & vestigingen met meerdere LRK nummers

52 weken contract

Voor alle weken van het jaar.

- Dagopvang: Hele dag opvang voor 52 weken per jaar op de contractdag(en) (bij het kdv) van 07:30 tot 18:30 uur².
- Met een 52-weeken contract heb je 52 weken per kalenderjaar recht op opvang op de overeengestemde contractdag(en).
- Een kalenderjaar loopt van 1 januari tot en met 31 december.

Met uitzondering van de dagen zoals vermeld in Algemene Voorwaarden voor Kinderopvang, Dagopvang en Buitenschoolse opvang van de Brancheorganisatie Kinderopvang en de Aanvullende voorwaarden CompaNanny.

Contract-tegoed-uren

Bij sommige vestigingen voor dagopvang zijn contract-tegoed-uren onderdeel van het contract.

- Op basis van het aantal contractdagen per week, zijn per jaar, hetzelfde aantal dagen in uren Contract-tegoed-uren opgenomen in het contract.
- Deze contract-tegoed-uren zijn (voor alle contracten) een kalenderjaar geldig, op 31 december van het desbetreffende jaar vervallen de nog openstaande Contract-tegoed-uren.
- Tegoeden zijn kind- en dienst gebonden, aldus niet overdraagbaar naar een ander kindje, zoals een broertje of zusje.
- Dit geldt voor CompaNanny Postpad, Renkum en Zaaijerplein.

² Met uitzondering van CompaNanny Mheenpark (07:00-18:00) en Reehorst (keuze uit: 07:00-18:30 of 07:30-18:30).

51 weken contract

Opvang gedurende het hele jaar, behalve tussen kerst en Nieuwjaar.

- Dagopvang: Hele dag opvang voor 51 weken per jaar op de contractdag(en) (bij het kdv) van 07:30 tot 18:30 uur.
- Met een 51-weeken contract heb je 51 weken per kalenderjaar recht op opvang op de overeengestemde contractdag(en). De opvang is gesloten tussen kerst (25 december) en Nieuwjaar (1 januari).
- Een kalenderjaar loopt van 1 januari tot en met 31 december.

Met uitzondering van de dagen zoals vermeld in Algemene Voorwaarden voor Kinderopvang, Dagopvang en Buitenschoolse opvang van de Brancheorganisatie Kinderopvang en de Aanvullende voorwaarden CompaNanny.



Bijlage: Diensten & vestigingen met meerdere LRK nummers

46 weken contract

Het 46 weken contract bestaat uit 40 schoolweken en 6 schoolvakantieweken. Wanneer je kiest voor een 46 weken contract bij CompaNanny bepaal je zelf van welke 6 vakantieweken je, naast de 40 schoolweken, gebruik maakt van de kinderopvang.

- Dagopvang: Hele dag opvang voor 46 weken per jaar op de contractdag(en) (bij het kdv) van 07:30 tot 18:30 uur³.
- Met een 46-weken contract heb je per kalenderjaar recht op opvang in de 40 schoolweken en 6 vakantieweken.
- Een kalenderjaar loopt van 1 januari tot en met 31 december.
- Het aantal vakantieweken waar je recht op hebt wordt naar rato in het contract opgenomen, gebaseerd op de startdatum. Hiervoor ontvang je een Vakantietegoed.
- Je mag je kind in maximaal 6 weken aanmelden voor opvang tijdens vakantieweken. De vakantieweken zijn gelijk aan de schoolvakanties die gelden voor de regio waar de locatie in valt.
- De 6 onbetaalde weken dat je kind niet naar de opvang komt, vallen in de schoolvakanties die gelden voor de regio waar de locatie in valt.
- Je kind staat standaard ingepland tijdens reguliere schoolweken en staat niet standaard ingepland tijdens vakantieweken.
- De 6 vakantieweken waarin je kind wel komt, dienen minimaal één maand van tevoren te worden aangevraagd in het Ouderportaal. Indien je minimaal 1 maand van tevoren opvang in vakantieweken hebt aangevraagd, is plek op contractdagen gegarandeerd.
- Indien je opvang in vakantieweken aanvraagt binnen 1 maand voor de gewenste dag of op andere dagen dan de contractdagen is opvang alleen mogelijk op basis van beschikbaarheid.
- Het aanmelden voor opvang tijdens vakantieweken gaat altijd per hele week en is alleen mogelijk op contractdagen.
- Je mag je kind in maximaal 6 weken aanmelden voor opvang tijdens schoolvakanties.
- Als je meer dan 46 weken opvang nodig hebt, dan kun je dit aanvragen in het Ouderportaal als Extra dag. Deze dagen worden achteraf gefactureerd.
- Eventueel resterend tegoed vervalt per 1 januari van het volgende kalenderjaar en bij beëindiging van het contract.
- Bij beëindiging van het plaatsingscontract vindt er, indien nodig, een verrekening pro rato plaats wanneer je meer opvang hebt afgenomen dan in het contract afgesproken.
- De kosten voor het 46-weken contract betaal je in 12 gelijke maandelijkse termijnen. De 46 weken per jaar worden omgerekend naar een gemiddeld maandbedrag, dat maandelijks middels automatische incasso geïncasseerd wordt. Omdat de kinderopvangtoeslag van de

³ Met uitzondering van CompaNanny Reehorst (keuze uit: 07:00-18:30 of 07:30-18:30).

Bijlage: Diensten & vestigingen met meerdere LRK nummers

Belastingdienst ook over het hele jaar verdeeld wordt, hoef je daardoor het aantal opvanguren per maand niet elke maand opnieuw door te geven.

Met uitzondering van de dagen zoals vermeld in Algemene Voorwaarden voor Kinderopvang, Dagopvang en Buitenschoolse opvang van de Brancheorganisatie Kinderopvang en de Aanvullende voorwaarden CompaNanny.

40 weken contract

Het 40-weken contract bestaat uit 40 schoolweken. Wanneer je kiest voor een 40-weken contract bij CompaNanny maak je alleen gebruik van de kinderopvang in de 40 schoolweken.

- Dagopvang: Hele dag opvang voor 40 weken per jaar op de contractdag(en) (bij het kdv) van 07:30 tot 18:30 uur.
- Met een 40-weken contract heb je per kalenderjaar recht op opvang in de 40 schoolweken.
- Een kalenderjaar loopt van 1 januari tot en met 31 december.
- De 40 weken zijn gelijk aan de schoolweken die gelden voor de regio waar de vestiging in valt.
- Het aantal weken waar je recht op hebt wordt naar rato in het contract opgenomen, gebaseerd op de startdatum.
- Als je meer dan 40 weken opvang nodig hebt, dan kun je dit aanvragen in het Ouderportaal als Extra dag.
- Gedurende het kalenderjaar kan de contractsoort niet gewijzigd worden.
- De kosten voor het 40-weken contract betaal je in 12 gelijke maandelijkse termijnen. De 40 weken per jaar worden omgerekend naar een gemiddeld maandbedrag, dat maandelijks middels automatische incasso geïncasseerd wordt. Omdat de kinderopvangtoeslag van de Belastingdienst ook over het hele jaar verdeeld wordt, hoef je daardoor het aantal opvanguren per maand niet elke maand opnieuw door te geven.

Met uitzondering van de dagen zoals vermeld in Algemene Voorwaarden voor Kinderopvang, Dagopvang en Buitenschoolse opvang van de Brancheorganisatie Kinderopvang en de Aanvullende voorwaarden CompaNanny.

Extra opvang

Hoofdcontractouder mag altijd extra opvang aanvragen, tenzij de betaling van de opvang door derden plaatsvindt.

- Voor extra opvang is het mogelijk om een tegoed in te zetten.
- Als Hoofdcontractouder op het moment van aanvraag niet over (voldoende) tegoed beschikt om de uren van betreffende aanvraag te bekostigen, dan ontvangt Hoofdcontractouder over die maand een factuur voor extra opvang. Het is mogelijk om de uren van een aanvraag te bekostigen met deels resterende tegoed en – als deze onvoldoende zijn – deels met een factuur voor extra opvang.
- Hoofdcontractouder is pas zeker van de aangevraagde extra opvang, wanneer CompaNanny een bevestiging van de goedkeuring heeft verzonden via de Ouderportaal. Extra dagen worden vanaf twee weken voor de aangevraagde dag goedgekeurd, mits er plek beschikbaar is op de groep. Als een extra dag is goedgekeurd, dan kan die dag niet geannuleerd worden.
- Bij extra opvanguren heb je mogelijk ook recht op kinderopvangtoeslag.



Tweetalige opvang

Tweetalige opvang bij CompaNanny houdt in dat kinderopvang plaatsvindt in zowel het Nederlands als in het Engels.

Verhouding Nederlands – Engels

- Bij tweetalige opvang geldt het principe “one teacher one language”, waarbij één Pedagogisch Medewerker gedurende een dag uitsluitend Engels, danwel Nederlands spreekt.
- Per dag is het aanbod minimaal 50 % Nederlandse taal en minimaal 30 % Engelse taal. Dit wordt gerealiseerd door de inzet van een Engelssprekende en een Nederlandssprekende Pedagogisch Medewerker.

Taalniveau

- De pedagogisch medewerkers op de tweetalige groep moeten beschikken over een certificaat of een diploma waaruit blijkt dat ze de Nederlandse taal en/of Brits-Engelse taal op tenminste B2-niveau beheersen. Dit geldt voor zowel het spreken, luisteren, lezen als gesprekken voeren.
- De taaleis komt van het Europees Referentiekader voor Talen. Wanneer ze beide talen op het gewenste niveau beheersen kunnen zij voor beide talen ingezet worden (op verschillende dagen).

Afname per week

- Omdat het voor de taalontwikkeling van kinderen belangrijk is dat zij voldoende uren per week met een taal in aanraking komen, werkt CompaNanny bij de tweetalige opvang met een voorkeur voor een minimale afname per week van twee dagen van de tweetalige opvang.

Toegankelijkheid tweetalige opvang

- De tweetalige groep is toegankelijk voor iedereen die wil dat zijn/ haar kind tweetalige opvang krijgt.
- Dit kunnen kinderen uit Nederlandse gezinnen zijn of kinderen met andere nationaliteiten.
- In lijn met de richtlijnen van gemeente Amsterdam is tweetalige opvang niet toegankelijk voor kinderen met een indicatie.

Communicatie met ouders

- Alle belangrijke documenten voor ouders zijn beschikbaar in het Nederlands en Engels.
- De informatie op het CompaNanny Ouderportaal en de observatieverslagen over uw kind kunnen worden gedeeld in het Nederlands of Engels. Tijdens het intakegesprek, kunt u aangeven of u deze informatie in het Engels of in het Nederlands wil ontvangen.

Flexibele opvang

Flexibele opvang wordt alleen bij CompaNanny Schiphol Centrum aangeboden.

Openingstijden

- CompaNanny Schiphol Centrum is op werkdagen geopend, van 07.00 tot 19.00 uur.
- In geval van aantoonbare nood, zoals een vliegtuigvertraging, is CompaNanny Schiphol Centrum open totdat cliënten in staat zijn om hun kind op te halen.
- In verband met wet- en regelgeving kunnen kinderen pas opgevangen worden vanaf het aangevraagde tijdstip. Zijn cliënten vóór dit tijdstip aanwezig op de vestiging, dan verzoeken wij hen op de gang te wachten.
- In verband met wet- en regelgeving kunnen kinderen opgevangen worden tot het aangevraagde tijdstip, verlenging is optioneel mogelijk op basis van beschikbaarheid in telefonische afstemming met de vestiging.

Aanvraag van beschikbaarheid

- Ouders/verzorgers kunnen max. 1 maand en min. 2 weken van tevoren voor zondagavond 00.00 uur opvang aanvragen via het Ouderportaal voor een gegarandeerde plaatsing. Aanvragen na dit tijdstip zijn op basis van beschikbaarheid. Garantie voor een plek geldt alleen voor de contractdagen. Uren buiten het contract en meegenomen uren van de voorgaande maand kunnen opgenomen worden op basis van beschikbaarheid.
- Ouders/verzorgers zijn zelf verantwoordelijk voor hun aanvragen in het Ouderportaal. Aanvragen worden alleen in behandeling genomen wanneer deze correct en op tijd zijn ingevuld via het Ouderportaal (zie handleiding van het Ouderportaal).
- Per dag geldt een minimale afname van 11 uur.
- Ouders/verzorgers kunnen opvang aanvragen op het hele of halve uur (bijv. vanaf 7.00 uur of 7.30 uur).
- Alle 'niet gebruikte contracturen' mogen cliënten meenemen naar de volgende maand. Ouders/verzorgers zijn zelf verantwoordelijk voor het inzetten van meegenomen uren van de vorige maand. Wanneer de uren niet in de volgende maand zijn ingezet, komen deze te vervallen.
- Ouders/verzorgers kunnen gebruik maken van flexibele opvang wanneer zij onregelmatige dagen afnemen. Dit betekent dat kinderen maximaal twee weken op rij op dezelfde dagen mogen komen.
- Om een kind gemakkelijker te laten wennen en te voorkomen dat een kind telkens opnieuw moet wennen, adviseren wij om elke week minimaal één dag opvang in te plannen, of met maximaal één week ertussen. Dit helpt om een ritme te houden. Zo voelt een kind zich comfortabeler en kan het zich beter ontwikkelen in de opvang. Als een kind het moeilijk heeft met de lage en/of flexibele

Bijlage: Diensten & vestigingen met meerdere LRK nummers

frequentie, gaan wij opnieuw in gesprek met ouders om te kijken hoe we dit kunnen oplossen. We bespreken dan samen of het uitbreiden van de contracturen een wenselijke oplossing is.

Annuleren van aanvraag

- Na goedkeuring kunnen uren niet meer ingetrokken worden. Wel kunnen cliënten de uren tot 16.00 uur van de voorgaande dag annuleren; deze uren kunnen zij eenmalig inzetten als ruildag.
- Goedgekeurde aanvragen kunnen alleen in zijn geheel geannuleerd worden en vervolgens in zijn geheel ingezet worden als ruildag.

Aanpassen diensten

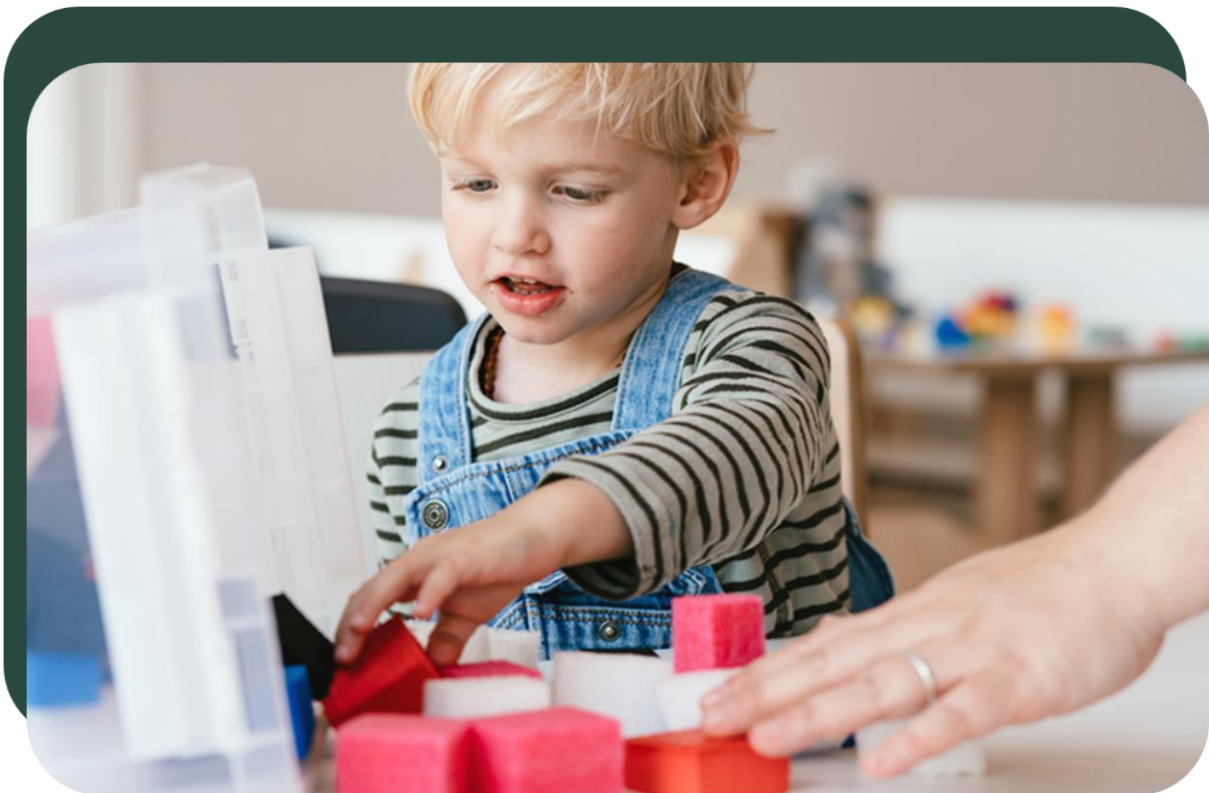
Het is CompaNanny toegestaan om haar diensten en producten aan te passen indien dit (o.a.) in het belang is van de bedrijfsvoering.

CompaNanny mag de groepsindeling, (extra) producten, diensten en opvangpakketten, per dag aangeboden opvanguren (al dan niet, in geval van BSO, als gevolg van gewijzigde schooltijden), aantal per jaar geopende weken, openings- en sluitingstijden, (kosten) vervoer of andere activiteiten wegens moverende redenen - al dan niet per locatie - eenzijdig wijzigen of laten eindigen gedurende de looptijd van de overeenkomst. Voornoemde wijziging kan ook liggen in het aanwijzen van een andere locatie voor opvang of het samenvoegen van groepen (al dan niet op een andere locatie).

Bijlage: Diensten & vestigingen met meerdere LRK nummers

Tot slot

Als er een probleem ontstaat waar we samen niet uitkomen, dan beslist de rechter in Amsterdam erover. Als volgens de wet een andere rechtbank moet beslissen, krijgt de hoofdcontractouder één maand de tijd om alsnog voor die rechtbank te kiezen. Deze maand gaat in zodra CompaNanny hierom vraagt.



Bijlage: Diensten & vestigingen met meerdere LRK nummers

Vestiging met meerdere LRK nummers

De groepen van Lent, Prinsengracht en Rijnhuizen zijn op twee adressen gehuisvest. Het is belangrijk om het juiste LRK nummer aan de belastingdienst door te geven. Jouw kind start op het LRK nummer genoemd in het contract. Wanneer jouw kind van groep wijzigt/doorstroomt, informeert de Vestigingsmanager jou hier tijdig over en dien je deze wijziging van LRK nummer door te geven aan de belastingdienst.

Het kan voorkomen dat wij aan het begin en einde van de dag, op rustige dagen, tijdens ziekte en vakantie, de groepen vestigings-overstijgend opvangen op één van de andere LRK nummers van bovengenoemde vestigingen.

CompaNanny Lent

Onder CompaNanny verstaan we:

- Vestiging : CompaNanny Lent
Adres : Truus Gelsingstraat 67
Postcode en plaats : 6663 RE Nijmegen
LRK nummer : 291613007 en;
- Vestiging : CompaNanny Lent B
Adres : Truus Gelsingstraat 197
Postcode en plaats : 6663 RE Nijmegen
LRK nummer : 358269519

CompaNanny Rijnhuizen

Onder CompaNanny verstaan we:

- Vestiging : CompaNanny Rijnhuizen
Adres : Hof van Vronestein 1A
Postcode en plaats : 3439 WD Nieuwegein
LRK nummer : 920144366 en;
- Vestiging : CompaNanny Rijnhuizen B
Adres : Hof van Vronestein 214A
Postcode en plaats : 3439 WD Nieuwegein
LRK nummer : 270553733

Bijlage: Diensten & vestigingen met meerdere LRK nummers

CompaNanny Prinsengracht

Onder CompaNanny verstaan we:

- Vestiging : CompaNanny Prinsengracht
Adres : Prinsengracht 617 A
Postcode en plaats : 1016 HV Amsterdam
LRK nummer : 173158742 en;
- Vestiging : CompaNanny Prinsengracht B
Adres : Prinsengracht 617 B
Postcode en plaats : 1016 HV Amsterdam
LRK nummer : 141453801

Heb je vragen? Bekijk onze pagina met [veelgestelde vragen](#) of neem contact met ons op. We staan je graag te woord.



Buitenschoolse opvang

Bijlage: Diensten & vestigingen met meerdere LRK nummers

Diensten en voorwaarden BSO

Voor alle hieronder vermelde diensten geldt dat CompaNanny bepaalt of het binnen jouw locatie mogelijk is om deze pakketten te (blijven) afnemen. Op de [vestigingspagina](#)⁴ op onze website zie je welke dienst op jouw locatie aangeboden wordt.

52 weken contract

Opvang voor alle weken van het jaar.

- De buitenschoolse opvang is tijdens schoolweken open op maandag t/m vrijdag vanaf het moment dat de eerste school eindigt tot 18:30 uur.
- In schoolvakanties en op roostervrije en lesvrije schooldagen is de buitenschoolse opvang 52 weken per jaar geopend van 07:30 uur tot 18:30 op de contractdag(en).
- Extra opvanguren tijdens roostervrije en lesvrije schooldagen zijn niet opgenomen in de contracturen.
- Met een 52-weeken contract heb je 52 weken per kalenderjaar recht op opvang op de overeengestemde contractdag(en).
- Een kalenderjaar loopt van 1 januari tot en met 31 december.

Met uitzondering van de dagen zoals vermeld in Algemene Voorwaarden voor Kinderopvang, Dagopvang en Buitenschoolse opvang van de Brancheorganisatie Kinderopvang en de Aanvullende voorwaarden CompaNanny.

Strippenkaart

Bij sommige vestigingen voor buitenschoolse opvang is een strippenkaart van 50 uur per schooljaar een vast onderdeel van het contract (niet optioneel).

- Ouders ontvangen deze 50 uur in één keer op 1 september.
- Wanneer het contract start gedurende het schooljaar, worden de uren na rato in een keer toegekend.
- De uren van de strippenkaart zijn vrij inzetbaar via het ouderportaal en kunnen gebruikt worden voor opvang op studiedagen of extra opvang gedurende schoolweken of vakanties.
- Er kan 20 uur meegenomen worden naar het volgende schooljaar.

⁴ <https://www.compananny.com/locaties/>

Bijlage: Diensten & vestigingen met meerdere LRK nummers

- Strippenkaarten zijn kind- en dienst gebonden, aldus niet overdraagbaar naar een ander kindje, zoals een broertje of zusje.
- In de plaatsingsovereenkomst zie je of de strippenkaart een onderdeel van jouw contract is.

Contract-tegoed-uren

Bij sommige vestigingen voor buitenschoolse opvang zijn contract-tegoed-uren onderdeel van het contract.

- Op basis van het aantal contractdagen per week, zijn per jaar, hetzelfde aantal dagen in uren Contract-tegoed-uren opgenomen in het contract.
- Deze contract-tegoed-uren zijn (voor alle contracten) een kalenderjaar geldig, op 31 december van het desbetreffende jaar vervallen de nog openstaande Contract-tegoed-uren.
- Tegoeden zijn kind- en dienst gebonden, aldus niet overdraagbaar naar een ander kindje, zoals een broertje of zusje.
- Dit geldt voor CompaNanny Marienberg, Paasberg en Postpad.



Bijlage: Diensten & vestigingen met meerdere LRK nummers

51 weken contract

Opvang gedurende het hele jaar, behalve tussen kerst en nieuwjaar.

- De buitenschoolse opvang is tijdens schoolweken open op maandag t/m vrijdag vanaf het moment dat de eerste school eindigt tot 18:30 uur.
- In schoolvakanties en op roostervrije en lesvrije schooldagen is de buitenschoolse opvang geopend van 07:30 uur tot 18:30 uur. Voor 52 weken per jaar op de contractdag(en).
- Extra opvanguren tijdens roostervrije en lesvrije schooldagen zijn niet opgenomen in de contracturen.
- Met een 51-weeken contract heb je 51 weken per kalenderjaar recht op opvang op de overeengestemde contractdag(en). De opvang is gesloten tussen kerst (25 december) en Nieuwjaar (1 januari).
- Een kalenderjaar loopt van 1 januari tot en met 31 december.

Met uitzondering van de dagen zoals vermeld in Algemene Voorwaarden voor Kinderopvang, Dagopvang en Buitenschoolse opvang van de Brancheorganisatie Kinderopvang en de Aanvullende voorwaarden CompaNanny.

46 weken contract

Het 46-weeken contract bestaat uit 40 schoolweken en 6 schoolvakantieweken. Wanneer je kiest voor een 46 weken contract bij CompaNanny bepaal je zelf van welke 6 vakantieweken je, naast de 40 schoolweken, gebruik maakt van de buitenschoolse opvang.

- De buitenschoolse opvang is tijdens schoolweken open op maandag t/m vrijdag vanaf het moment dat de eerste school eindigt tot 18:30 uur.
- Met een 46-weeken contract heb je per kalenderjaar recht op opvang in de 40 schoolweken en 6 vakantieweken.
- In schoolvakanties en op roostervrije en lesvrije schooldagen is de buitenschoolse opvang geopend van 07:30 uur tot 18:30 uur.
- Extra opvanguren tijdens roostervrije en lesvrije schooldagen zijn niet opgenomen in de contracturen.
- Een kalenderjaar loopt van 1 januari tot en met 31 december.
- Het aantal vakantieweken waar je recht op hebt wordt naar rato in het contract opgenomen, gebaseerd op de startdatum. Hiervoor ontvang je een Vakantietegoed.

Bijlage: Diensten & vestigingen met meerdere LRK nummers

- Je mag je kind in maximaal 6 weken aanmelden voor opvang tijdens vakantieweken. De vakantieweken zijn gelijk aan de schoolvakanties die gelden voor de regio waar de locatie in valt.
- De 6 onbetaalde weken dat je kind niet naar de opvang komt, vallen in de schoolvakanties die gelden voor de regio waar de locatie in valt.
- Je kind staat standaard ingepland tijdens reguliere schoolweken en staat niet standaard ingepland tijdens vakantieweken.
- De 6 vakantieweken waarin je kind wel komt, dienen minimaal één maand van tevoren te worden aangevraagd in het Ouderportaal. Indien je minimaal 1 maand van tevoren opvang in vakantieweken hebt aangevraagd, is plek op contractdagen gegarandeerd.
- Indien je opvang in vakantieweken aanvraagt binnen 1 maand voor de gewenste dag of op andere dagen dan de contractdagen is opvang alleen mogelijk op basis van beschikbaarheid.
- Het aanmelden voor opvang tijdens vakantieweken gaat altijd per hele week en is alleen mogelijk op contractdagen.
- Je mag je kind in maximaal 6 weken aanmelden voor opvang tijdens schoolvakanties.
- Als je meer dan 46 weken opvang nodig hebt, dan kun je dit aanvragen in het Ouderportaal als Extra dag. Deze dagen worden achteraf gefactureerd.
- Eventueel resterend tegoed vervalt per 1 januari van het volgende kalenderjaar en bij beëindiging van het contract.
- Bij beëindiging van het plaatsingscontract vindt er, indien nodig, een verrekening pro rata plaats wanneer je meer opvang hebt afgenomen dan in het contract afgesproken.
- De kosten voor het 46-weken contract betaal je in 12 gelijke maandelijkse termijnen. De 46 weken per jaar worden omgerekend naar een gemiddeld maandbedrag, dat maandelijks middels automatische incasso geïncasseerd wordt. Omdat de kinderopvangtoeslag van de Belastingdienst ook over het hele jaar verdeeld wordt, hoef je daardoor het aantal opvanguren per maand niet elke maand opnieuw door te geven.

Met uitzondering van de dagen zoals vermeld in Algemene Voorwaarden voor Kinderopvang, Dagopvang en Buitenschoolse opvang van de Brancheorganisatie Kinderopvang en de Aanvullende voorwaarden CompaNanny.



40 weken contract

Het 40-weken contract bestaat uit 40 schoolweken. Wanneer je kiest voor een 40-weken contract bij CompaNanny maak je alleen gebruik van de kinderopvang in de 40 schoolweken.

- De buitenschoolse opvang is tijdens schoolweken open op maandag t/m vrijdag vanaf het moment dat de eerste school eindigt tot 18:30 uur.
- Met een 40-weken contract heb je per kalenderjaar recht op opvang in de 40 schoolweken.
- Op roostervrije en lesvrije schooldagen is de buitenschoolse opvang geopend van 07:30 uur tot 18:30 uur.
- Extra opvanguren tijdens roostervrije en lesvrije schooldagen zijn niet opgenomen in de contracturen.
- Een kalenderjaar loopt van 1 januari tot en met 31 december.
- De 40 weken zijn gelijk aan de schoolweken die gelden voor de regio waar de vestiging in valt.
- Het aantal weken waar je recht op hebt wordt naar rato in het contract opgenomen, gebaseerd op de startdatum.
- Als je meer dan 40 weken opvang nodig hebt, dan kun je dit aanvragen in het Ouderportaal als Extra dag.
- Gedurende het kalenderjaar kan de contractsoort niet gewijzigd worden.
- De kosten voor het 40-weken contract betaal je in 12 gelijke maandelijkse termijnen. De 40 weken per jaar worden omgerekend naar een gemiddeld maandbedrag, dat maandelijks middels automatische incasso geïncasseerd wordt. Omdat de kinderopvangtoeslag van de Belastingdienst ook over het hele jaar verdeeld wordt, hoef je daardoor het aantal opvanguren per maand niet elke maand opnieuw door te geven.

Met uitzondering van de dagen zoals vermeld in Algemene Voorwaarden voor Kinderopvang, Dagopvang en Buitenschoolse opvang van de Brancheorganisatie Kinderopvang en de Aanvullende voorwaarden CompaNanny.

0 uren vakantie contract

Flexibele opvang tijdens schoolvakantieweken.

- Flexibele dagen zijn aan te vragen via het Ouderportaal Konnect.
- Wanneer de aanvraag voor de flexibele dag wordt goedgekeurd, ontvang je een aanvullende factuur voor deze dag.
- Een goedgekeurde flexibele dag kan niet geannuleerd worden.
- Een goedgekeurde flexibele dag is als ruildag inzetbaar als deze voor 16.00 uur de dag ervoor wordt afgemeld.
- Flexibele dagen worden vanaf twee weken voor de aangevraagde dag goedgekeurd, mits er plek beschikbaar is op de groep.
- Cliënten zijn zelf verantwoordelijk voor hun aanvragen in het Ouderportaal. Aanvragen worden alleen in behandeling genomen wanneer deze correct en op tijd zijn ingevuld via het Ouderportaal (zie handleiding van het Ouderportaal).
- Per vakantiedag geldt een minimale afname van 11 uur.

Vakantiecontract

Opvang voor 12 schoolvakantieweken.

- In schoolvakanties is de buitenschoolse opvang geopend van 07:30 uur tot 18:30 uur.
- Met een vakantiecontract heb je 12 schoolvakantieweken per kalenderjaar recht op opvang op de overeengestemde contractdag(en).
- De weken zijn gelijk aan de vakantieweken die gelden voor de regio waar de vestiging in valt.
- Een kalenderjaar loopt van 1 januari tot en met 31 december.
- Met uitzondering van de dagen zoals vermeld in Algemene Voorwaarden voor Kinderopvang, Dagopvang en Buitenschoolse opvang van de Brancheorganisatie Kinderopvang en de Aanvullende voorwaarden CompaNanny.
- De totale kosten van een jaar vakantieopvang (12 schoolvakantieweken) worden in rekening gebracht in 12 gelijke delen. Ook in de maanden waarin schoolweken vallen zal het factuurbedrag gelijk blijven.

Bijlage: Diensten & vestigingen met meerdere LRK nummers

Extra opvang

Hoofdcontractouder mag altijd extra opvang aanvragen, tenzij de betaling van de opvang door derden plaatsvindt.

- Voor extra opvang is het mogelijk om de strippenkaart of een tegoed in te zetten.
- Als Hoofdcontractouder op het moment van aanvraag niet over (voldoende) strippenkaarten of tegoed beschikt om de uren van betreffende aanvraag te bekostigen, dan ontvangt Hoofdcontractouder over die maand een factuur voor extra opvang. Het is mogelijk om de uren van een aanvraag te bekostigen met deels resterende strippenkaarten en/of tegoed en - als deze onvoldoende zijn - deels met een factuur voor extra opvang.
- Hoofdcontractouder is pas zeker van de aangevraagde extra opvang, wanneer CompaNanny een bevestiging van de goedkeuring heeft verzonden via de Ouderportaal. Extra dagen worden vanaf twee weken voor de aangevraagde dag goedgekeurd, mits er plek beschikbaar is op de groep. Als een extra dag is goedgekeurd, dan kan die dag niet geannuleerd worden.
- Bij extra opvanguren heb je mogelijk ook recht op kinderopvangtoeslag.

Opvang tijdens studiedagen en lesvrije dagen

Garantie opvang op studie- en lesvrije dagen:

- Op contractdagen is opvang gegarandeerd, mits uiterlijk 1 week van tevoren aangevraagd. Na deze termijn is opvang afhankelijk van beschikbaarheid.
- Op niet-contractdagen is opvang alleen mogelijk indien de planning dit toestaat. Ouders kunnen opvang aanvragen voor onder schooltijd (vanaf 07:30 uur) en/of voor een BSO-middag.
- Studiedagen zijn niet inclusief in maandelijkse kosten en uren, en worden additioneel in rekening gebracht⁵. Het is mogelijk om studiedagen tegen betaling (factuur of tegoed, waaronder de strippenkaart) af te nemen, het inzetten van ruildagen is niet mogelijk op deze dagen.

⁵ Met uitzondering voor CompaNanny Marienberg, Paasberg en Postpad. Bij deze locaties is opvang op studiedagen opgenomen in het contract.

Bijlage: Diensten & vestigingen met meerdere LRK nummers

Vervoer van/naar Buitenschoolse Opvang

Uitzonderingen op artikel 17 'vervoer van/naar Buitenschoolse Opvang' van de Aanvullende Voorwaarden van CompaNanny versie 1-08-2025 zijn:

- Vervoer van de European School The Hague: CompaNanny verzorgt niet het vervoer van The European School The Hague naar de Buitenschoolse Opvang van CompaNanny Statenkwartier. Wel kan er indien gewenst gebruik gemaakt worden van de shuttle service genaamd Achttax, te bereiken via 070-3839696. Geef daarbij aan dat het gaat om vervoer naar CompaNanny Statenkwartier (Eisenhowerlaan 53). Kosten voor de shuttle service zijn voor rekening van Ouder.
- Vervoer van International School of The Hague: CompaNanny verzorgt niet het vervoer van The International School of The Hague naar de BSO van CompaNanny Statenkwartier en CompaNanny Maanplein. Wel kan er indien gewenst gebruik gemaakt worden van de shuttle service. Geef daarbij aan dat het gaat om vervoer naar CompaNanny Statenkwartier (Eisenhowerlaan 53) of CompaNanny Maanplein (Maanplein 146) gaat. Kosten voor de shuttle service zijn voor rekening van Ouder.

Voorschoolse opvang

Voorschoolse opvang (VSO) wordt aangeboden bij CompaNanny Op De Wadden:

Locatie Voorschoolse opvang	: CompaNanny Op De Wadden
Adres	: Zevenwoudenplantsoen 3
Postcode	: 2036 NK

Bijlage: Diensten & vestigingen met meerdere LRK nummers

Aanpassen diensten

Het is CompaNanny toegestaan om haar diensten en producten aan te passen indien dit (o.a.) in het belang is van de bedrijfsvoering.

CompaNanny mag de groepsindeling, (extra) producten, diensten en opvangpakketten, per dag aangeboden opvanguren (al dan niet, in geval van BSO, als gevolg van gewijzigde schooltijden), aantal per jaar geopende weken, openings- en sluitingstijden, (kosten) vervoer of andere activiteiten wegens moverende redenen - al dan niet per locatie - eenzijdig wijzigen of laten eindigen gedurende de looptijd van de overeenkomst. Voornoemde wijziging kan ook liggen in het aanwijzen van een andere locatie voor opvang of het samenvoegen van groepen (al dan niet op een andere locatie).

Tot slot

Als er een probleem ontstaat waar we samen niet uitkomen, dan beslist de rechter in Amsterdam erover. Als volgens de wet een andere rechtbank moet beslissen, krijgt de hoofdcontractouder één maand de tijd om alsnog voor die rechtbank te kiezen. Deze maand gaat in zodra CompaNanny hierom vraagt.



Bijlage: Diensten & vestigingen met meerdere LRK nummers

BSO vestigingen met meerdere LRK nummers

Onze groepen van Postpad en Paasberg zijn op verschillende adressen gehuisvest en hebben twee LRK nummers. Onze vestiging Ripperda heeft drie LRK nummers. Het is belangrijk om het juiste LRK nummer aan de belastingdienst door te geven. Jouw kind start op het LRK nummer genoemd in het contract. Wanneer jouw kind van groep wijzigt/doorstroomt, informeert de Vestigingsmanager jou hier tijdig over en dien je deze wijziging van LRK nummer door te geven aan de belastingdienst.

Het kan voorkomen dat wij aan het begin en einde van de dag, op rustige dagen, tijdens ziekte en vakantie, de groepen vestigings-overstijgend opvangen op één van de andere LRK nummers van bovengenoemde vestigingen.

CompaNanny Postpad en Paasberg

Onder CompaNanny verstaan we:

- Vestiging : CompaNanny Postpad
Adres : Postpad 1
Postcode en plaats : 6862 CM Oosterbeek
- LRK nummer : 366049744 en;
- Vestiging : CompaNanny Paasberg
Adres : Paasberg 14
Postcode en plaats : 6862 CC Oosterbeek
- LRK nummer : 875000575

CompaNanny Ripperda I, II en III

Onder CompaNanny verstaan we Hazeltje Na School B.V. Vestigingen:

- Vestiging : Ripperda I
Adres : Sint Joriseveld 62
Postcode en plaats : 2023 GE Haarlem
LRK nummer : 211213226 en;
- Vestiging : Ripperda II
Adres : Sint Joriseveld 53
Postcode en plaats : 2023 GE Haarlem
LRK nummer : 172594364 en;
- Vestiging : Ripperda III
Adres : Sint Joriseveld 72-73
Postcode en plaats : 2023 GE Haarlem
LRK nummer : 208660550

Bijlage: Diensten & vestigingen met meerdere LRK nummers

- Door ondertekening van het contract geeft Ouder toestemming tot het vestiging overschrijdend samenvoegen van de opvanggroepen op Ripperda I, Ripperda II en Ripperda III. Er kan vestiging overschrijdend worden samengevoegd op schoolsluitingsdagen en in schoolvakanties. De kinderen van Ripperda I en II zullen worden opgevangen op Ripperda III. Wanneer alleen Ripperda I en II samenvoegen zal de opvang plaatsvinden op Ripperda I.
- Ripperda groep 3A, B en C worden opgevangen in dezelfde ruimte. Het eetmoment vindt plaats aan de stamtafels in deze ruimte. De stamtafel kan incidenteel wijzigen of worden samengevoegd bij de andere tafel(s) indien de kindaantallen dit toelaten. Door ondertekening van het contract geeft Ouder toestemming tot het wijzigen van de stamtafel en het samenvoegen van stamtafels tijdens het eetmoment.

CompaNanny Op Dreef

In schoolvakanties en op woensdag of vrijdag bestaat de mogelijkheid dat er vestiging overschrijdend groepen worden samengevoegd op één locatie (bij CompaNanny Ripperda). Indien dit van toepassing is zal Ouder vooraf geïnformeerd worden over de samenvoeging.

CompaNanny Meerwijk

In schoolvakanties bestaat de mogelijkheid dat er vestiging overschrijdend groepen worden samengevoegd op één locatie (bij CompaNanny Op De Wadden). Indien dit van toepassing is zal Ouder vooraf geïnformeerd worden over de samenvoeging.

Heb je vragen? Bekijk onze pagina met [veelgestelde vragen](#) of neem contact met ons op. We staan je graag te woord.



Peuteropvang & Voorschool (VVE)

Bijlage: Diensten & vestigingen met meerdere LRK nummers

Diensten en voorwaarden PO & VVE

Voor alle hieronder vermelde diensten geldt dat CompaNanny bepaalt of het binnen jouw locatie mogelijk is om deze pakketten te (blijven) afnemen. Op de [vestigingspagina](#)⁶ op onze website zie je welke dienst op jouw locatie aangeboden wordt.

Peuteropvang en VVE

- De Peuteropvang en Voorschool (VVE) zijn 40 weken per jaar geopend, gedurende de schoolweken. De Peuteropvang is in de schoolvakanties (12 weken per jaar) en op studie- en lesvrije dagen van school gesloten.
- De 40 weken worden in 12 gelijke termijnen gefactureerd. Hierdoor ontvang je ook in de vakanties een factuur voor de opvang.
- Peuteropvang en VVE wordt aangeboden bij CompaNanny 7e Montessori en CompaNanny 2e Openlucht. De openingstijden van de peuteropvang/VVE zijn:
 - CompaNanny 7e Montessori ma t/m vr 08.30–12.30 uur.
 - CompaNanny 2e Openlucht, Amsterdamseweg en Statenkwartier ma/di/do 08.00–13.00 uur en wo/vr 08.00–12.00 uur.
 - CompaNanny Titiaan, Bachzaal, Maanplein, Benoordenhout en Burggravenlaan ma t/m vr 08.00–13.00

Aanpassen diensten

Het is CompaNanny toegestaan om haar diensten en producten aan te passen indien dit (o.a.) in het belang is van de bedrijfsvoering.

CompaNanny mag de groepsindeling, (extra) producten, diensten en opvangpakketten, per dag aangeboden opvanguren (al dan niet, in geval van BSO, als gevolg van gewijzigde schooltijden), aantal per jaar geopende weken, openings- en sluitingstijden, (kosten) vervoer of andere activiteiten wegens moverende redenen - al dan niet per locatie - eenzijdig wijzigen of laten eindigen gedurende de looptijd van de overeenkomst. Voornoemde wijziging kan ook liggen in het aanwijzen van een andere locatie voor opvang of het samenvoegen van groepen (al dan niet op een andere locatie).

⁶ <https://www.compananny.com/locaties/>

Aanvullende voorwaarden VVE

- Kinderen die deelnemen aan de VVE Peuteropvang zullen wij aanmelden in het Elektronisch Loket VVE Amsterdam (EL-VVE). Verzoek tot inzage-, correctie- verwijder- of beperkingsverzoek van deelnamegegevens voorschool kunnen via CompaNanny worden ingediend.
- Toeslag Gemeente Amsterdam: Indien cliënt in aanmerking komt voor toeslag van de Gemeente Amsterdam, wordt de berekening gebaseerd op de gegevens die door cliënt zijn doorgegeven. Verandert er iets in de situatie van de cliënt waardoor de toeslag lager wordt of stopt, is de cliënt verplicht om de verandering binnen 4 weken door te geven aan CompaNanny.
- Gemeente Amsterdam: Door middel van ondertekening van het contract geven ouders/verzorgers aan dat zij op de hoogte zijn van onderstaande punten:
 - Ouders/verzorgers hebben de proefberekening naar waarheid ingevuld.
 - Ouders/verzorgers zijn zelf verantwoordelijk voor het doorgeven van wijzigingen mocht de situatie veranderen.
 - Indien ouders/verzorgers met tegemoetkoming van de gemeente zonder opgave van reden een peuter gedurende 2 aaneengesloten weken geen voorschoolse educatie laten volgen, wordt de gemeente door CompaNanny hiervan schriftelijk op de hoogte gebracht.
 - Ouders/verzorgers stemmen in met controle van het recht op kinderopvangtoeslag door de bevoegde instanties.
- Ruildagen en extra dagen: Het is, indien er plaats is op de groep, mogelijk om dagen te ruilen. Het is niet mogelijk om incidentele extra dagen aan te vragen. Ruildagen kunnen via het ouderportaal aangevraagd worden. Ruildagen worden alleen toegezegd, indien de planning van de groep het toestaat.
- Afname per week: Omdat het voor de taalontwikkeling van kinderen belangrijk is dat zij voldoende uren per week met een taal in aanraking komen, werkt CompaNanny bij de VVE opvang met een minimale afname per week van twee dagen van de VVE opvang. We adviseren echter dringend om 3 dagen af te nemen.
- Voorrang school: Opvang bij Peuteropvang VVE 7e Montessori geeft geen voorrang op een plek op de 7e Montessorischool.
- Facturatie: Alle kosten voor de Peuteropvang VVE op de 1e van de desbetreffende opvangmaand geïncasseerd. De gemeentelijke subsidie wordt direct naar CompaNanny overgemaakt. CompaNanny incasseert derhalve enkel de eigen bijdrage bij ouders.

Bijlage: Diensten & vestigingen met meerdere LRK nummers

Tot slot

Als er een probleem ontstaat waar we samen niet uitkomen, dan beslist de rechter in Amsterdam erover. Als volgens de wet een andere rechtbank moet beslissen, krijgt de hoofdcontractouder één maand de tijd om alsnog voor die rechtbank te kiezen. Deze maand gaat in zodra CompaNanny hierom vraagt.

Heb je vragen? Bekijk onze pagina met [veelgestelde vragen](#) of neem contact met ons op. We staan je graag te woord.